

Auto & Boligmontering



FAGBLADET FOR LANDSLAUGET

Organisation for Auto- & Boligområdet i Danmark

NR. 1077 - 3. kvartal 2009

111. ÅRGANG



Nevotex Danmark, Erhvervsparken 1, DK-8400 Ebeltoft

TEL: +45-87 52 04 44 FAX: +45-87 52 04 54

info@nevotex.dk · www.nevotex.dk

united fabrics
BY NEVOTEX

Bestyrelsen informerer

Nu er en knap så varm sommer snart overstået, og vi føler at der er kommet lidt mere optimisme tilbage hos vores kunder, så efteråret bliver præget af travlhed.

I Landslauget har vi haft travl med at arrangere messen, men der er også et spørgsmål som vender tilbage.

Mange af vores medlemmer har rettet henvendelse vedrørende pension.

Ifølge vores overenskomst er Landslauget og Træ-Industri-Byg enige om, at flytte medarbejderne fra Industriens Pension til PensionDanmark. Det er der flere årsager til. Bl.a. er omkostningerne billigere i PensionDanmark og opsparingen er bedre.

En anden årsag er, at fra 1. juli 2008 skal der opkræves bidrag til kompetencefonden (kr. 260,- pr. medarbejder pr. år) samt til samarbejdsfonden (kr. 0,20 pr. præsteret arbejdstime for medarbejdere omfattet af overenskomsten).

PensionDanmark kan, som de eneste, håndtere at opkræve disse beløb sammen med pensionen, hvilket gør det væsentligt nemmere for virksomhederne.

Overflytningen sker pr. 1. juli 2008. Virksomheden skal indberette og indbetale til PensionDanmark første gang for den løn periode der hører sammen med den 1. juli.

PBS-nummeret er 01865870 og overenskomstnummeret er 8500

Ønsker medarbejderen at overflytte allerede opsparet pension i Industriens Pension til PensionDanmark skal medarbejderen selv sørge for dette.

Overflytningen er gratis.

Eventuelle spørgsmål eller ønske om en blanket til brug for overførslen, rettes til sekretariatet på telefon 3263 04 70 eller til PensionDanmark på telefon 7012 1340

**Skal møblerne imponere deres gæster -
brug en laugsmester.**

Skive Tekniske Skoles uddannelsesfond

Fra Skive Tekniske Skoles uddannelsesfond kan der i 2009 ansøges om et antal legater á kr. 5.000.

Legaterne skal anvendes til videregående uddannelse inden for håndværk og industri.

Tildelingen af legater kan kun ske til elever, der har gennemført en uddannelse på Skive Tekniske Skole eller til elever fra Skive Kommune, som har gennemført en tilsvarende ungdomsuddannelse på en anden teknisk skole.

Ansøgningsskema kan rekvireres ved henvendelse til Skive Tekniske Skole, Kongsvingervej 1, Postboks 20, 7800 Skive - 99 14 92 00, eller kan hentes på skolens hjemmeside:

[Ansøgningsskema, Skive Tekniske Skoles uddannelsesfond.pdf](#).

Skemaet skal være skolen i hænde senest den 1. oktober 2009.

Ann Østergaard
direktør

Studietur til Sadelmagerskolen i Tärnsjö

Kære autosadelmagerlærling og mester/virksomhed.

Nu har du mulighed for at komme til Sverige på en faglig internationaliseringstur.

Skive Tekniske Skole har fornøjelsen af sammen med Oldermænd Wilhelm Andersens og Hustru legat at tilbyde en tur til Sadelmagerskolen i Tärnsjö, som er fagets samarbejdsskole i Sverige.

Det er planlagt på følgende måde: Skive Tekniske Skole sender en faglærer af sted sammen med tre elever til sadelmagerskolen. Eleverne vil opnå kompetencer inden for det traditionelle sadelmagerfag.

Eleverne vil opnå kompetencer i forhold til:

- garvningsprocesser
- bearbejdning af læder
- håndsnyning efter de gamle traditioner.

Tidspunkt: Turen foregår i uge 37 + 38.

Rejseudgifter: Rejseudgifter samt logi vil blive betalt af Oldermænd Wilhelm Andersens og hustru legat.

Andre udgifter: Udgifter til kost samt evt. lønudgifter dækkes ikke (Der gives ikke lønrefusion).

Ansøgning: Hvis dette har vakt din og mesters/virksomhedens interesse, skal du lave en ansøgning med en begrundelse for hvorfor det netop er dig, der skal deltage på turen til Sverige. Ansøgningen sendes til Skive Tekniske Skole senest fredag den 7. august 2009 og mrk. kuverten Boligmontering Autosadelmager/Sverige. Eller send den pr. mail til sts@skivets.dk.



DANISH ART WEAVING - Tylstrupvej 12 - DK-9382 Tylstrup - Tlf.: +45 98 26 14 44 - Fax: +45 98 26 16 96



Nye møbelpolstrere, gardindekoratører og autosadelmagerer

Fredag den 19. juni 2009 kunne endnu et hold boligmonterings elever fejre deres svendeprøve på Skive Tekniske Skole.

De nye møbelpolstrere, gardindekoratører/-montører og autosadelmagerere er:

Heidi Andersen, Mette Ulvmose Bech, Ulla Bertel, Lars Bojesen, Anja Bonde, Kim David Carr, Amanda Lisa Engeborg, Anna Hansen, Sascha Vinkler Hermann, Julie Stabell Hjort, Trine Hjort, Henrik Holm, Ditte Nicoline Hedegaard Jensen, Kamilla Kjemtrup-Hansen, Alex Vind Krabbenhøft, Jesper Moos, Jonas Beck Gregersen Nedergaard, Christina Pechüle Nielsen, Mark Raahauge, Páll Junius Valsson, Anna Karin Helen von Rosen og Mette Christina Wittenfeldt.

Gardindekoratør/-montør Christina Pechüle Nielsen havde som svendestykke fremstillet et flot arrangement, der blev belønnet med en bronzemedalje.

Landslauget ønsker tillykke til de nye møbelpolstrere, gardindekoratører/-montører og autosadelmagerere.



Fotograf Poul Dal

Svendeprøve i Boligmonteringsfagene



Tradition og fornyelse



Boligmonteringsfagene er karakteriseret ved tradition og fornyelse. Og begge dele kom til udtryk i de svendestykker, vi kunne nyde i dag.

Det er sådan, at møbelpolstrene skal lave en øreklapstol, som bliver bedømt på brugsværdien, men også på det personlige og ekstraordinære. Og et hurtigt kig på de sytten stole viste både det klassiske og fornyelsen. Det sidste kommer blandt andet til udtryk i farvevalget og de stafferinger, der er lavet på nogle af stolene. Og specielt én stol vil helt sikkert gøre lykke i et børne- eller ungdomsværelse med sin drage fra Shrek. Andre af stolene passer ind i den fine stue hos os voksne. Så der er bestemt noget for enhver smag. Autosadelmagerne præsenterede en fantastisk flot polstret amerikanerbil, en Ford Mustang, der glimtede i blitzlyset på Torvet. Og lige ved siden af kunne man nyde et par læderbetrukne flysæder i den bedre ende af første klasse.

Og de tre gardindekoratører/gardinmontører kunne også fremvise tre meget flotte udstillinger med deres arbejde.



Svendeprøve i Boligmonteringsfagene



KONGELIG HOFLEVERANDØR

ÅRHUS POSSEMENTFABRIK A/S
GRUNDLAGT 1917



Marogelhøj 3 • DK-8520 Lystrup

Tlf. +45 86 22 93 44 • Fax +45 86 22 92 42

mail@aarhus-possement.dk • www.aarhus-possement.dk

Faglig tur arrangeret af Sadelmager- og Tapetsererlauget i København.

Onsdag d. 25 februar var vi en lille sluttet skare, der havde besluttet os for at holde fri fra værkstedet og i stedet tage på en faglig og social tur ned til Falster. Det var et spækket program, så vi mødtes allerede kl. 7.30 ved Enghave station. Det var en kold morgen, men heldigvis havde Carsten fra CESCO sponsoreret nogle flasker gammel dansk, som gav os varmen igen.

Kl 9.30 ankom vi til K. Balling-Engelsen i Maribo, hvor Direktør Henning Sandvei og sælger Sanne Warme tog imod os. Efter en kop kaffe og et stk. wienerbrød blev vi vist rundt på Fabrikken. Vi så hele processen fra opskumningen til de færdige skum blokke. Det var et imponerende syn at se de uendelige baner af skum, der blev transporteret fra opskumningshallen, videre på transportbånd ned til en anden hal, hvor de skulle dampe af, inden de kunne skæres op i blokke. Der var god tid til at stille alle de spørgsmål, vi nu havde til hele processen. Bagefter kom vi ned i hallen, hvor alle former for skæremaskiner befandt sig. Balling og Engelsen tager imod alle former for specielopgaver og de kan også levere hele blokke, der bliver skåret ud efter kundens eget ønske. En blok er på 2400mm x 1200. Mindre kan selvfølgelig også gøre det. Efter en meget spændende rundvisning, hvor vi fik udvekslet erfaringer om skum og andre faglige spørgsmål, sluttede vi af i kantinen.

Hotel Frederiksminde, som ligger meget smuk med udsigt til vandet i Præstø, havde 3 stk. smørrebrød parat til os, da vi kom kl. 13.

Hotellet har netop afsluttet en totalrenovering, hvor alt er ført tilbage til den originale romantiske stil fra 1890-1910. Vi var så heldige, at der ikke var mange gæster på hotellet, så vi fik set næsten alle værelserne. Hver enkelt værelse har sin helt egen stil med flotte tapeter, der passer til sengetæppet og de øvrige nyrenoverede møbler. Da ejeren overtog hotellet, var der ingen møbler, så han havde købt de fleste af møblerne på auktion. Mange af møblerne i opholdstuerne trængte i den grad til en grundig renovering, så mon ikke der tilfældigvis blev tabt nogle visitkort i receptionen!!!! Ja - det er kun et gæt!!! Det havde nu sin charme, da mange af møblerne var betrukket med det originale betræk.

Efter en god frokost kørte bussen over til Herregården Nysø, hvor der er indrettet et lille museum for Thorvaldsens Kunst. Kai Christensen holdt et spændende foredrag om Thorvaldsen og om stedet Nysø. Museet var ikke opvarmet, så efter besøget var det godt at komme ind i bussen igen og få sig en gammel dansk eller en øl. Jesper fra NEVOTEX havde nemlig sponsoreret øl, vand og chips. Tak til Cesco og Nevotex.

Klokken 17 var vi hjemme igen godt mætte af indtryk. Jeg synes, det var en rigtig hyggelig tur og dejligt at komme ud og møde andre kollegaer. Men jeg kan desværre ikke lade være med at nævne, at hvis I, som medlemmer af Københavns Sadelmager og Tapetsererlauget i København, ønsker at vi fortsat arrangerer ture som ovennævnte, så skal I altså også møde op! Der kunne sagtens have været flere med. For os "Unge" er det guld værd at udveksle erfaringer med jer Gamle. I har en masse viden, som vil gå tabt, hvis det ikke bliver formidlet videre. Og omvendt kan I måske også høre lidt om os "Unge". I disse krisetider synes jeg det i den grad er nødvendigt, at vi vender ansigtet ud af og hjælper hinanden. I det hele taget er det altid interessant og lærerigt at høre om, hvordan andre bærer sig ad med at være selvstændige.

Så næste gang håber vi at se rigtig mange.
På bestyrelsens vegne Kirsten Abitz.



Skum til alle formål

K. Balling-Engelsen a/s : Dyrehegnet 2 : 4930 Maribo

Tel.: +45 54 16 06 00 : E-mail: kbe@kbe.dk

www.kbe.dk

Medaljeuddeling i KBH. Haandværkerforening



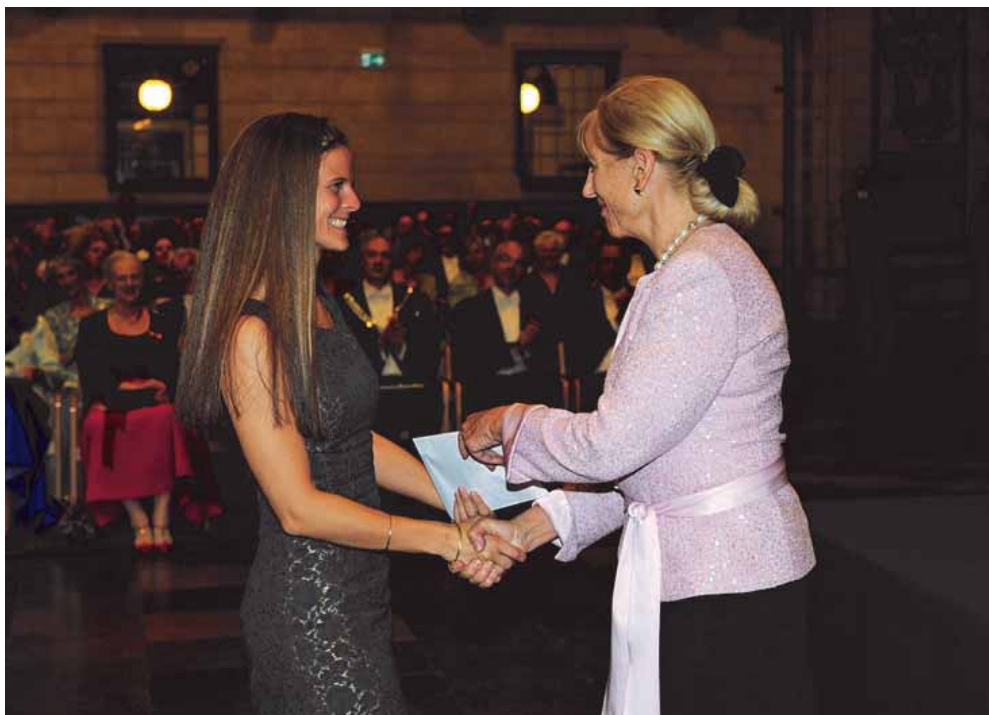
Onsdag, den 14. maj 2008 hædrede Haandværkerforeningen i København de bedste blandt årets nyudlærte svende med medaljer og legater.

Københavns Sadelmager & Tapetsererlaug var repræsenteret ved Oldemand Leif Helbo Olsen.

Det var en dejlig dag, som de unge nye svende vil huske i mange år. Hædersbevisningerne blev overrakt på Københavns Rådhus med deltagelse af blandt andet hendes Majestæt Dronning Margrethe II og Hans kongelige højhed Prins Henrik.

Advokat Merethe Stagetorn, som er administrator af "Vilhelm Andersen og hustru´s legat", overrækker det meget generøse legat på kr. 75.000 til Elisabeth A. Myrini (Møbelværkstedet i Osted)

LANDSLAUGET´s bestyrelse vil benytte lejligheden til at ønske tillykke med det fine resultat samt al held og lykke i tiden fremover.



Skive tekniske skole

Skive tekniske skole udbyder følgende kursus inden for møbelpolstring i 2. halvår 2009:

- ◆ Traditionel polstring i Håndværksvirksomheder. Uge 36 Varighed: 5 dage.
- ◆ Traditionel læderpolstring og dybdehæftninger. Uge 36 Varighed: 5 dage
- ◆ Symaskiner og værktøjer til fremstilling af betræk. Uge 40 Varighed: 2 dage
- ◆ Syning af møbelbetræk til siddemøbler. Uge 40 Varighed: 2 dage
- ◆ Fremstilling af skabeloner til polstermøbler Uge 40 Varighed: 1 dag
- ◆ Tilskæring af betræk til siddemøbler. Uge 41 Varighed: 2 dage
- ◆ Værktøj til bundsystemer i polstermøbler Uge 41 Varighed: 2 dage
- ◆ Materialer til bundsystemer i polstermøbler Uge 41 Varighed: 1 dag
- ◆ Tilskæring af betræk til siddemøbler. Uge 47 Varighed: 2 dage
- ◆ Opbygning og polstring af siddemøbler Uge 48 Varighed: 3 dage
- ◆ Traditionel polstring i Håndværksvirksomheder. Uge 49 Varighed: 5 dage.
- ◆ Traditionel læderpolstring og dybdehæftninger. Uge 50 Varighed: 5 dage

- Du kan kontakte Skive Tekniske Skole, hvis du har spørgsmål eller kommentarer til os, og du behøver ikke have en e-mail adresse.

Kursusadministration Lis K. Andersen, tlf. 99 14 92 14 - lka@skivets.dk

Uddannelsesleder Tina Agerholm, tlf. 99 14 92 35 - taa@skivets.dk

Du kan også gå ind på hjemmesiden <http://www.skivets.dk/efteruddannelser.aspx?o=6> og læse meget mere om efteruddannelser.



Klammepistol og koncentration

Stemningen var intens og koncentrationen høj på værkstederne, da et rekordstort hold på over 20 lærlinge inden for boligmonteringsfagene i denne uge gik til svendeprøve på Skive Tekniske Skole, som er eneste sted i landet med den uddannelse. Derfor dækker skolen hele Danmark og Skandinavien.

Klammepistoler smælder igen og igen på værkstedet, hvor øreklapstole i skrappe farver, dæmpede farver, ensfarvede, stribede, blomstrede, i læder eller uld er ved at tage form. Selv om grundformen er den samme, er de 17 stole meget forskellige. Her, i kælderen under Skive Tekniske Skole, hvor boligmonterings eleverne går til svendeprøve, veksles ikke mange ord denne tirsdag eftermiddag. Fokus er på opgaven.

At blive færdige. Allerede dagen efter, onsdag klokken 15.00, skal de aflevere.

En af dem, der bruger klammepistolen flittigt, er Annavon Rosen. Hun er i lære hos en møbelpolstrer i Kgs. Lyngby, men bor i Malmø. Hendes svendeprøvestol er knaldende rød, og en bort af broderede blomster breder sig hen over stolens mave.

- Rød er en dejlig farve, så varm og glad, siger hun.
- Jeg vidste, jeg ville have blomster på min stol, og at det skulle være uldfilt, og så er der meget spræl i det med den røde farve, tager hun sig tid til at forklare midt i travlheden.

Lige nu er hun ved at sætte keder på rundt i kanten på stolens øre. Det er anden gang, hun gør det, for den lå ikke højt nok oppe første gang, synes hun.

TEGNESERIETROLD

Ikke langt fra ham sidder Mette Bech bøjet over sit svendestykke: En limegrøn øreklapstol i læder, hvor trolden fra Shrek hopper ind i stolens ryg, og ansigtet kigger ud fra maven.

- Jeg er ved at sætte bagtøj på, og det driller lidt. Den farve her skjuler ingenting.
- Jeg har valgt at bruge tegnefilm på min stol, fordi jeg ville lave noget, der ikke var set før.

Og så er det bare sjovt at lave sådan en grøn stol. Når man er så tosset som mig, kan man sagtens få sådan en ide, men det er nok lidt knald eller fald, siger hun. Mette Bech er også møbelpolstrer, men i hendes firma, FI. Buur Design fra Smidstrup i Vendsyssel, har hun gennem hele læretiden mest lavet interiør til lastbiler, og herfra fik hun ideen til at få trolden lagt på den grønne stol med airbrush. En teknik, som nordmanden Ivar Åsland er rigtig dygtig til, og det er også ham, der har lavet trolden.



Foto: Steen Don



AMERIKANERBIL

På et værksted på den anden side af gangen arbejder autosadelmagerne, og blikket fanges af en blank, hvid amerikanebil med sølvstriber. En Ford Mustang.

- Farven hedder »Wimbledon White« og er originalfarven fra '67, og den farve har jeg også brugt til interiøret, forklarer autosadelmagerlærling og ejer af bilen, Kim Carr, der er i lære hos Autosadelmager Schou Rasmussen og Vedelsby A/S i Brøndby. Mustangen har nu cremefarvede sæder i læder med sort kant og nye fjedre. - Jeg har lagt vægt på, at bilen er klassisk at se på udefra og moderne indefra, forklarer Kim Carr.

Bilen er en custom-bil, som han bruger til gaderæs. - Lovligt, altså, pointerer han. Til svendeprøven skal autosadelmagerne lave sæder, tæpper og en dørside.

- Det har hele tiden været meningen, at jeg skulle lave min egen bil til svendeprøven, og det er sjovt at have ideen oppe i hovedet og så se det ført ud i livet nu, siger Kim Carr.

Den anden autosadelmager på holdet hedder Alex Krabbenhøft, og han står i lære hos en autosadelmager i Odense Lufthavn, så han arbejder til daglig med sæder til mellemstore businessjet og privatjet, altså luksusfly, forklarer han ved siden af sit svendestykke. To stk. flysæder i sort læder med integreret lyd.



- Det har hele tiden været meningen, at jeg skulle lave min egen bil til svendeprøven, og det er sjovt at have ideen oppe i hovedet og så se det ført ud i livet, siger autosadelmager Kim Carr fra Sjælland ved siden af sit svendestykke, en Ford Mustang '67.



RØD SYDJÆVEL

Ud mellem stolebenene stikker en knaldrød nålepude: - Det er min lille sydjævel, min maskot, siger Anna von Rosen, der er 42 år og i en årrække arbejdede i ledende stillinger inden for finansbranchen i både Danmark og Sverige.

- Men en dag fik jeg nok, og nu prøver jeg det her.

Magnethammer, syl, saks og bidetang er sammen med klammepistolen vigtige instrumenter for en møbelpolstrer.

- Og målestokken, vi måler efter hele tiden, siger Anna von Rosen, der er sikret arbejde, når svendeprøven er i hus.

Denne sommer bliver et historisk stort hold færdiguddannet fra boligmontering:

17 møbelpolstrere, to autosadelmagere, tre gardindekoratører samt en møbelpolstrerelev fra Island, forklarer uddannelsesleder Tina Agerholm.

- Vi afslutter to hold om året med typisk 10 elever på hvert hold. Skive Tekniske Skole er landsskole for boligmonteringsfagene, så den lokale skole har elever fra hele Danmark og Skandinavien.

- Boligmontering er et gammelt håndværksfag, der har overlevet mange kriser takket være omstillingsparathed, optimisme, tradition og fornyelse, siger Tina Agerholm.

- Gardinuddannelsen er for eksempel blevet ændret, så det nu handler mere om at sælge og vejlede og montere, om indretning og design, mens det tidligere var meget med selv at sy gardinerne.

Artiklen er venligst udlånt af
Hanne Skibsted
skib@skivefolkeblad.dk

Foto: Steen Don



LANDSLAUGET



Støt vores leverandører.
Uden deres støtte, kan vi ikke lave et godt
fagblad.

elmo

Elmo Leather AB - Læder til møbel & automobiler

Kontakt: Ole E. Madsen

Tlf: 62212422 Fax: 62212488 mobil: 40732488

ole.madsen@elmoleather.com — www.elmoleather.com

nevotex



Erhvervsparken 3, 8400 Ebeltoft

Tlf: 87520444

www.nevotex.dk

PFAFF Industri

HUSHOLDNINGS &
INDUSTRI SYMASKINER

WAMA TEKNIK A/S

Maskiner & Tilbehør Til. Sy- & læder industrien

www.pfaff-industri.dk

Visbyvej 3 . 6261 Bredebro . Danmark
Tlf. +45 74 33 10 13 - Fax. +45 74 33 10 14

JAB

ANSTOETZ

Eksklusive møbelstoffer
v/Peter Bach tlf: 21404088

CAMO

LEATHERS A/S

Industrivej 24 DK 8963 Auning
Phone +45 86 48 47 00 Fax +45 86 48 47 22
e-mail: info@ca-mo.com www.ca-mo.com

BeA

BeA tilbyder 90 års erfaring af udvikling
samt produktion af polsterværktøj.

BeA Danmark. Rørgangen 12. 2690 Karlslunde.
Tlf: 43 52 65 65
www.bea-dk.dk www.bea-group.com

SCANTEAM A/S



Scanteam Danmark A/S | Torvegade 25 | 7160 Tørring
Telefon 7585 7911 | Fax 7585 7910
e-mail: salg@scanteam.dk
Kontaktperson: Steen Jørgensen

CESCO A/S

Ørnevej 4
6705 Esbjerg Ø
Tlf. 59445005
mail: info@cesco.dk



LANDSLAUGET



Støt vores leverandører.
Uden deres støtte, kan vi ikke lave et godt
fagblad.

SØRENSEN

LÆDER
LEATHER
LEDER
PIEL
PEAU

Sørensen Læder A/S
Anelystparken 31 B
DK - 8381 Tilst
Tlf. +45 8745 2930
Fax +45 8745 2931
info@asleather.dk
www.asleather.dk

Langhof



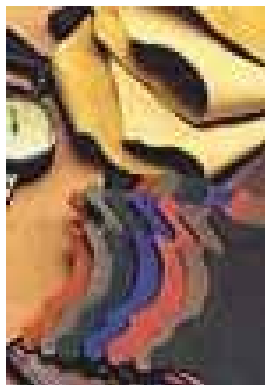
Hestehår og velour
I Eksklusiv kvalitet.

Sdr. tangvej 21
2791 Dragør
Tlf. 32536265



Skum til alle formål

K. Balling-Engelsen a/s : Dyrehegnet 2 : 4930 Maribo
Tel.: +45 54 16 06 00 : E-mail: kbe@kbe.dk
www.kbe.dk



Ole Pfeiffer

Læderagentur

Bülowsvej 7A
1870 Frederiksberg C
tlf: 33254380



C. Olesen | Bredholdtvej 35 | 9381 Sulsted
Tlf 46 75 48 00 | Fax 46 75 48 56

 johan van den acker textielfabriek



Piloma
Marianne Lyngé
Tlf: 60937675

mail: piloma@mail.dk

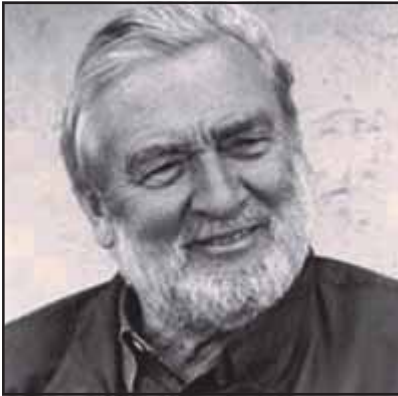
BY APPOINTMENT TO THE COURT
OF THE NETHERLANDS

BE-Syteklinik



BE-Syteklinik
Krogagervej 24 - DK 7100 Vejle
Tlf +45 75 88 01 00 / +45 20 27 92 18
Fax +45 75 88 03 00
info@be-syteklinik.dk

Verner Panton



Verner Panton var en af de mest toneangivende designere i 1960'ernes Europa.
Han levede fra 13. februar 1926 - 5. september 1998.

Hans væsentligste indsats lå indenfor møbler, belysning, og rumdesign, hvor han eksperimenterede med nye former, kraftige farver og udnyttende de seneste nye materialer og produktionsmetoder. Stål, plastik, og glasfiber var nogle af hans yndlingsmaterialer. Han blev uddannet ved Kunstakademiets Arkitektskole 1947-1951. Herefter var han bl.a. ansat hos Arne Jacobsen, inden han i 1955 fik egen tegnestue og var siden aktiv dels i Danmark, men navnligt udenlands. Han boede de sidste mange år i Schweiz.

Er bl.a. kendt for stolen i formstøbt plast "Panton-stolen", hvilket var en revolutionerende teknik på daværende tidspunkt. Stolen produceres stadig, men i en opdateret version, med en teknik (den fjerde!), som bedre kan stå mål med form og holdbarhed.

Fælles for alle Verner Pantons smukke lamper og møbler er, at de med deres tidløse udseende holder sig evigt unge og skaber en helt speciel stil i et hvert hjem, som ikke kan skabes på andre måder.

Pantonstolen

Den karakteristiske Pantonstol er lavet i formstøbt plastic og lanceret i 1960.

Panton-stolen (1960/67; er optaget i [Kulturkanon](#) i kategorien design og kunsthåndværk)



Verner Panton var altid på forkant - parat til at afprøve nye former, nye stilarter, nye teknologier. Hans farverige design udstråler nysgerrighed, optimisme og glæde. Mønstrer Geometri 1 er fra 1960. Det er Pantons første og mest berømte og evigt klassiske stofdesign, som i 1963 gav ham The International Design Award i USA.

Madpakken skal med i firmabilen

Firmature på landevejen bliver skrabe i fremtiden. Nye regler for fradrag rammer hårdt på kost og logi, mens ekstra afgifter på firmabiler peger i retning af små biler.

Sælgere, rejsemontører og polske håndværkere kan godt vænne sig til at smøre madpakke inden de kører hjemmefra. Fra 1. januar bliver der nemlig lagt loft på fradrag for diæter og transportomkostninger.

Det man nok skal være opmærksom på er, at der nu er begrænsning på hvor meget man kan få i fradrag. Det vil sige, at hvor man tidligere kunne få daglige fradrag på transport og kost og logi, kan man nu maksimalt få et årligt fradrag på 50.000 kroner. Det er en ret kraftig reduktion. Alene kostfradraget kan, som reglerne er nu, årligt løbe op i omkring 160.000 kroner. Dertil kommer fradrag for logi og transport. Så der er tale om en voldsom beskæring, siger tax manager John Cederskjold Kierans fra PriceWaterhouseCoopers.

Duften af ny bil

Selv om dybe lædersæder og silkeblød affjedring kan virke lokkende, er der grund til at undertrykke trangen til luksuskomfort. Står firmabilen til udskiftning, er det værd at bemærke, at der fra nytår kommer en årlig vægtafgift oven i beskatningen af fri bil.

Der er derfor god økonomi i at vende blikket væk fra store svulstige biler og hen mod mere miljøvenlige modeller.

- Det, man gør nu, er, at man ligger en vægtafgift oveni den almindelige værdi af fri bil. Det vil sige, at det bliver dyrere at have fri bil, afhængig af hvor stor bilen er, siger John Cederskjold Kierans.

Multimediefryns med beskatning

Der er god fidus i at spørge chefen om ekstra fryns, når multimedieskatten bliver indført efter nytår.

Der kan blive udsigt til kø uden for landets hjørnekontorer i januar. Den omdiskuterede multimedieskat giver nemlig mulighed for store besparelser. Men vel at mærke kun, hvis chefen i forvejen er indstillet på fryns.

Den nye skat rammer alle, der får stillet enten computer, internet eller telefon til rådighed fra arbejdet. Fremover kan de se frem til en beskatning af 3.000 kroner.

Og selv om det umiddelbart lyder af mange penge, er det faktisk billigt sluppet for dem, der i forvejen nyder godt af jobbet frynsegoder. Med topskat giver det en maksimal skattebetaling på cirka 1.665 kroner om året.

- For den lønmodtager der kun får stillet en computer til rådighed, kan det godt gå hen og blive dyrt. Omvendt for dem, der alligevel får både computer, telefon og fri internet og så videre, vil det være en stor skattemæssig besparelse. Men i nogle situationer lidt dyrere for arbejdsgiveren, siger tax manager hos PriceWaterhouseCoopers John Cederskjold Kierans.

Ingen ekstra skat

Som det er nu, bliver mange trukket i bruttolønnen mod at få stillet eksempelvis telefon eller computer til rådighed. Nogle frynsegoder bliver man beskattet af, andre ikke. Men hvis man skulle beskattes af det hele, ville den samlede skat blive større end de 3.000 kroner, multimedieloven pålægger fremover.

Der er derfor ingen økonomisk omkostning ved at plage chefen efter mere fryns, mener John Cederskjold Kierans:

- Men når man alligevel skal betale multimedieskat, kan man ligeså godt få det hele med, for det udløser ikke ekstra skat. Så der kan være et incitament til at bede sin arbejdsgiver om at få hele pakken.

Krav om beskyttelse af små virksomheder i netbanker

Små virksomheder skal ikke være ringere stillet end almindelige forbrugere, hvis der er indbrud på deres netbank, mener flere partier og erhvervsorganisationer.

Det er dybt problematisk, at virksomheder risikerer at måtte dreje nøglen om, hvis der sker indbrud på deres netbank, fordi de ikke nyder samme beskyttelse som forbrugere, der får dækket eventuelle tab af banken.

Sådan lyder meldingen fra flere sider af folketingsalen og en række erhvervsorganisationer, efter ErhvervsBladet i går satte fokus på de alvorlige konsekvenser, det kan få for små og mellemstore virksomheder, der er ofre for indbrud på deres netbank.

- Mange mindre virksomheder kan sammenlignes med forbrugerne, som ikke nødvendigvis har en stor viden om, hvordan man beskytter sin computer og netbank. Inden længe bliver det et krav til alle erhvervsdrivende, at man har netbank, og derfor skal lovgivningen også beskytte erhvervsdrivende, siger Colette Brix, erhvervsordfører hos Dansk Folkeparti.

Forsikringsordning

Som lovgivningen er i dag, kan bankerne højst opkræve en selvrisiko på 1200 kroner hos forbrugere, der ikke har sikret deres computer ordentligt og derfor bliver ofre for et hackerangreb på deres netbank. Resten skal banken dække. Men erhvervsdrivende skal selv betale hele tabet – uanset virksomhedens størrelse. Og også selvom de måske er ofre for en ny type virus, man ikke kan sikre sig imod.

- Derfor bør virksomhederne som minimum have mulighed for at forsikre sig mod indbrud i deres netbank, ligesom de på alle andre områder kan forsikre sig mod kriminalitet, siger Lars Bode, direktør i DS Håndværk & Industri.

S vil kigge på det

Og den betragtning er man enig i hos Socialdemokraterne:

- Der er behov for at få kigget på, hvordan vi kan beskytte små virksomheder uden en professionel økonomiafdeling mod den slags indbrud. Jeg synes, det ville være hensigtsmæssigt, at man åbnede muligheden for en forsikringsordning, siger Orla Hav, erhvervsordfører for Socialdemokraterne.

Bankerne har i dag lov til at forlange en større grad af professionalisme hos erhvervsdrivende netbankkunder. Og det skal der ikke laves om på, mener Venstre, der dog også er åbne over for muligheden for at forsikre sig mod indbrud:

- Er det virksomhedens egen sikkerhed på computeren, som ikke er tilstrækkelig, så bør det være virksomheden, der tager tabet eller tegner en forsikring. Der bør her som i anden lovgivning være forskel på, om man agerer i et professionelt forhold eller som privat, siger Jakob Jensen, erhvervsordfører.

Lidt paradoksalt

Men det sondring giver man ikke meget for hos Håndværksrådet:

- Det er lidt paradoksalt, at det lille en-mands-firma har de samme rettigheder og skal vide det samme som eksempelvis A.P. Møller mellem kl. 8-16. Men efter kl. 16 bliver han beskyttet og pakket ind i vat. Vedkommende ved jo ikke mere eller mindre alt efter om klokken er før eller efter 16, siger seniorjurist i Håndværksrådet, Jeppe Rosenmejer, der foreslår, at små virksomheder bliver sidestillet med forbrugere – eksempelvis ved at anvende EU's definition af "mikro-virksomheder", som er virksomheder med under 10 ansatte.

Det var desværre ikke muligt at få en kommentar fra økonomi- og erhvervsminister Lene Espersen torsdag. Hun vender tilbage i løbet af dagen i dag. Se hendes kommentarer på nettet på erhvervsbladet.dk.

Sygedagpengereglene ændres

*Af Anne Blsgaard,
juridisk /faglig konsulent,
Danske Snedker og Tømrermestre
DST-nyt 9*

Som led i bestræbelserne på at nedbringe sygefraværet, har folketinget vedtaget en række ændringer af sygedagpengeloven. Ændringerne afspejler regeringens ambitioner om at fastholde medarbejderen i arbejde. Ændringerne forudsætter derfor større kontakt mellem arbejdsgiver og den sygemeldte medarbejder. Ændringerne træder i kraft i tre omgange. De datoer du som arbejdsgiver skal være opmærksom på i relation til sygedagpengereglene er den 6. juli 2009, den 5. oktober 2009 samt 4. januar 2010.

De ændringer, der træder i kraft den 6. juli 2009, som især har betydning for dig som arbejdsgiver er:

- Nye regler om arbejdsgiverperioden ved ansættelsesforholdets ophør.

Hvis en opsagt medarbejder bliver syg den 6. juli 2009 eller senere, skal arbejdsgiveren efter de nye regler kun betale sygedagpenge frem til det tidspunkt i arbejdsgiverperioden, hvor ansættelsesforholdet ophører.

- Lempeligere regler for arbejdsgiveren, når medarbejderen er skyld i, at refusionen standses.

En sygemeldt medarbejder har pligt til at medvirke til kommunens opfølgingsarbejde. Hvis medarbejderen ikke overholder denne pligt, ophører sygedagpengeudbetalingerne og som en konsekvens heraf, ophører arbejdsgiverens sygedagpengerefusion.

De nye regler betyder, at sygedagpengeudbetalingerne og dermed sygedagpengerefusionen kun mistes i den periode, hvor medarbejderen ikke har opfyldt sin pligt i forhold til kommunen. Der er dog indført en 4-ugers frist, inden for hvilken den sygemeldte medarbejder skal leve op til sine forpligtelser overfor kommunen. Fristen løber fra den dag, hvor medarbejderen er blevet underrettet om, at vedkommende skal leve op til sine forpligtelser.

-26 ugers dagpengeret til 65-årige.

Medarbejdere der er fyldt 65 år får udvidet perioden med ret til sygedagpenge fra 13 uger til 26 uger. Den udvidede dagpengeperiode gælder for sygdom, der indtræder den 6. juli eller senere.

De ændringer, der træder i kraft den 5. oktober 2009, som især har betydning for dig som arbejdsgiver, er:

- En ny lægeerklæring – Mulighedserklæringen. Denne erklæring erstatter den eksisterende lægeerklæring, som i dag kan udstedes 4. sygedag. Mulighedserklæringen forudsætter, at medarbejder og arbejdsgiver drøfter mulighederne for at udføre arbejdet trods sygdommen.

Denne drøftelse finder sted, før lægen udfylder sin del af erklæringen.

Erklæringen sætter fokus på, hvilke muligheder der er for at medarbejderen kommer tilbage på arbejde.

- Nye regler om refusion ved deltidssygefravær. Inden udgangen af 8. sygeuge skal kommunen holde opfølgningssamtaler med den sygemeldte. Disse samtaler bruges til at vurdere, hvorvidt medarbejderen kan vende tilbage til arbejdet, eventuelt på deltid. Kommunen skal herefter kontakte arbejdsgiveren for at undersøge muligheden for, at den sygemeldte helt eller gradvist kan vende tilbage til arbejdspladsen.

Arbejdsgiveren har ret til at afvise at tage imod en medarbejder på deltid, hvis arbejdsgiveren ikke kan tilbyde et deltidsjob. Afvisningen får ikke betydning for arbejdsgiverens ret til at modtage fuld sygedagpengerefusion.

- Kommunens pligt til at orientere arbejdsgiver, når der er risiko for, at refusionen standses.

Når der er risiko for, at sygedagpengerefusionen ophører som følge af, at den sygemeldte medarbejder ikke deltager i kommunens opfølgingsarbejde, skal kommunen orientere arbejdsgiveren. Dermed har arbejdsgiveren mulighed for at påvirke medarbejderen således at perioden, hvor arbejdsgiveren kan få refusion ikke, reduceres.

De ændringer der træder i kraft den 4. januar 2010, som især har betydning for dig som arbejdsgiver er:

- Pligtmæssige sygefraværssamtaler.

For sygdom indtrådte 4. januar 2010 eller senere har arbejdsgiveren pligt til at afholde en personlig samtale med den sygemeldte. Samtalen skal omhandle, hvordan og hvornår medarbejderen kan vende tilbage til arbejdet, og skal afholdes senest i 4. fraværs uge.

Samtalen kan afholdes, som det findes mest hensigtsmæssigt. Indkaldelsen skal ske med et rimeligt varsel, f.eks. på et par dage. Oplysningerne om samtalen gives til kommunen.

- Fastholdelsesplaner.

For sygdom indtrådte den 4. januar 2010 eller senere kan en sygemeldt medarbejder, som ikke forventes at vende tilbage til arbejdet inden 8 uger fra første sygedag, anmode arbejdsgiveren om en fastholdelsesplan.

Arbejdsgiveren kan afslå denne anmodning, såfremt arbejdsgiveren vurderer, at der ikke er behov for en sådan.

Fastholdelsesplanen skal beskrive, hvordan lønmodtageren hurtigst muligt kan vende helt eller delvis tilbage til arbejdspladsen.

En fastholdelsesplan kan laves, når som helst i sygeforløbet.

DST vil løbende informere om ændringerne i sygedagpengereglene efterhånden, som de forskellige regler træder i kraft. Hvis du har spørgsmål til de nye sygedagpengeregler eller sygedagpengereglene generelt, er du naturligvis velkommen til at kontakte sekretariatet på:

Tlf: 32 63 04 70

Tilskud til lærlinge!

Alle virksomheder, der ansætter en lærling efter 1. juni, får tilskud fra Arbejdsgivernes Elevrefusion

af Heike Hoffmann, uddannelsespolitisk medarbejder

Folketinget vedtog d. 29. maj en ændring af AER-loven, som betyder, at alle virksomheder, der ansætter en lærling efter 1. juni 2009, får udbetalt et kontant tilskud. I kroner og ører får den enkelte arbejdsgiver en præmie på 2.000 kr. månedligt i lærlingens 3 måneders prøvetid. Derudover får virksomheden en bonus på 10.000 kr., når prøvetiden er overstået, og lærlingen overgår til fastansættelse. Det uproblematisk ansættelsesforløb udløser således en samlet præmie på i alt 16.000 kr. for hver indgået uddannelsesaftale – efter d. 1. juni.

Præmieringsordningen videreføres kun i kort overgangsperiode

Midlerne til tilskuddet til alle uddannelsesaftaler udbetales af Arbejdsgivernes Elevrefusion. Det betyder samtidig, at den hidtidige præmieringsordning, hvor arbejdsgivere har fået en præmie for et merindtag af lærlinge, nedlægges. Ordningen videreføres dog indtil den 30. sept. 2009, så arbejdsgivere, der ville have fået merindtag-præmie, også får det for beregningsåret 2008-2009.

Sådan gør du

Det er et enigt Folketing, der i lyset af de manglende praktikpladser står bag beslutningen om den nye tilskudsordning. Hensigten med tilskuddet er selvfølgelig, at virksomheder, der har tøvet med at ansætte en lærling, nu får mod på en uddannelsesaftale. AER oplyser, at virksomheden skal udfylde og indsende en ansøgningsblanket for at få udbetalt præmie og bonus.

Skemaet vil være tilgængeligt på www.atp.dk i begyndelsen af juli måned. Læs mere her om [lærlinge-tilskudsordningen](#).

BEMÆRK: Tilskuddet gives ikke til voksenlærlinge. Det er kun de helt almindelige uddannelsesaftaler, der udløser præmie og bonus.





Kom og gør din stemme
gældende.

**Husk at Landslauget holder
generalforsamling med frokost
søndag d. 27. september 2009 i
Lillebæltshallen**

Igen i år vil vi invitere ledsager på tur, mens den bedre halvdel kikker på messen. Turen går i år ned over grænsen for lidt shopping - så husk passet. Undervejs vil Landslauget invitere på en lille anretning på en kro.

Bussen afgår fra Lillebæltshallerne kl. 10 og vi forventer at være tilbage kl. 15.30

Tilmelding til turen senest d. 7 september 2009 på tlf: 40581488 eller e-mail. viceoldermand@landslauget.dk

**Bussen er sponseret af:
VILHELM ANDERSEN OG HUSTRUS LEGAT.**
Ved advokat Merethe Stagetorn, advokat Gunnar Colsted og
oldermand Leif Helbo Olsen



LANDSLAUGET



HÅNDVÆRKERMESSE

25.-26. SEPTEMBER 2009

LILLEBÆLTSHALLERNE - MIDDELFART

I KAN STADIG NÅ AT TILMELDE JER DETTE HYGGELIGE
ARRANGEMENT.

JO FLERE VI ER - JO BEDRE SAMMENHOLD I LANDSLAUGET.
OGSÅ OVERNATNING KUN OM LØRDAGEN

GÅ IND PÅ www.landslauget.dk OG TILMELD JER.

Landslauget har i lighed med sidste messe, reserveret Hotel Medio ved den gl. Lillebæltsbro til brug for vores medlemmer i perioden 25.- 26. september 2009.

Værelserne står klar fra kl. 12 fredag og indtil søndag morgen.

Prisen for et dobbeltværelse er 2420,00 kr.

Prisen for et enkeltværelse er 1690,00 kr.

Priserne inkluderer:

- Morgenmad på hotellet - lørdag og søndag.
- Frokostbilletter i Lillebæltshallerne - fredag og lørdag. (Billetterne afhentes på Landslaugets stand i hallerne).
- 3 retters menu og kaffe/te - fredag aften.
- 3 retters festmenu inkl. drikkevare og kaffe/te med udstillerne - lørdag aften.
- Natmad - lørdag aften.
- Bustur for ægtefæller - lørdag for/eftermiddag. Shoppingtur over grænsen.
- Landslaugets generalforsamling søndag d. 27. september inkl. frokost i Lillebæltshallerne.

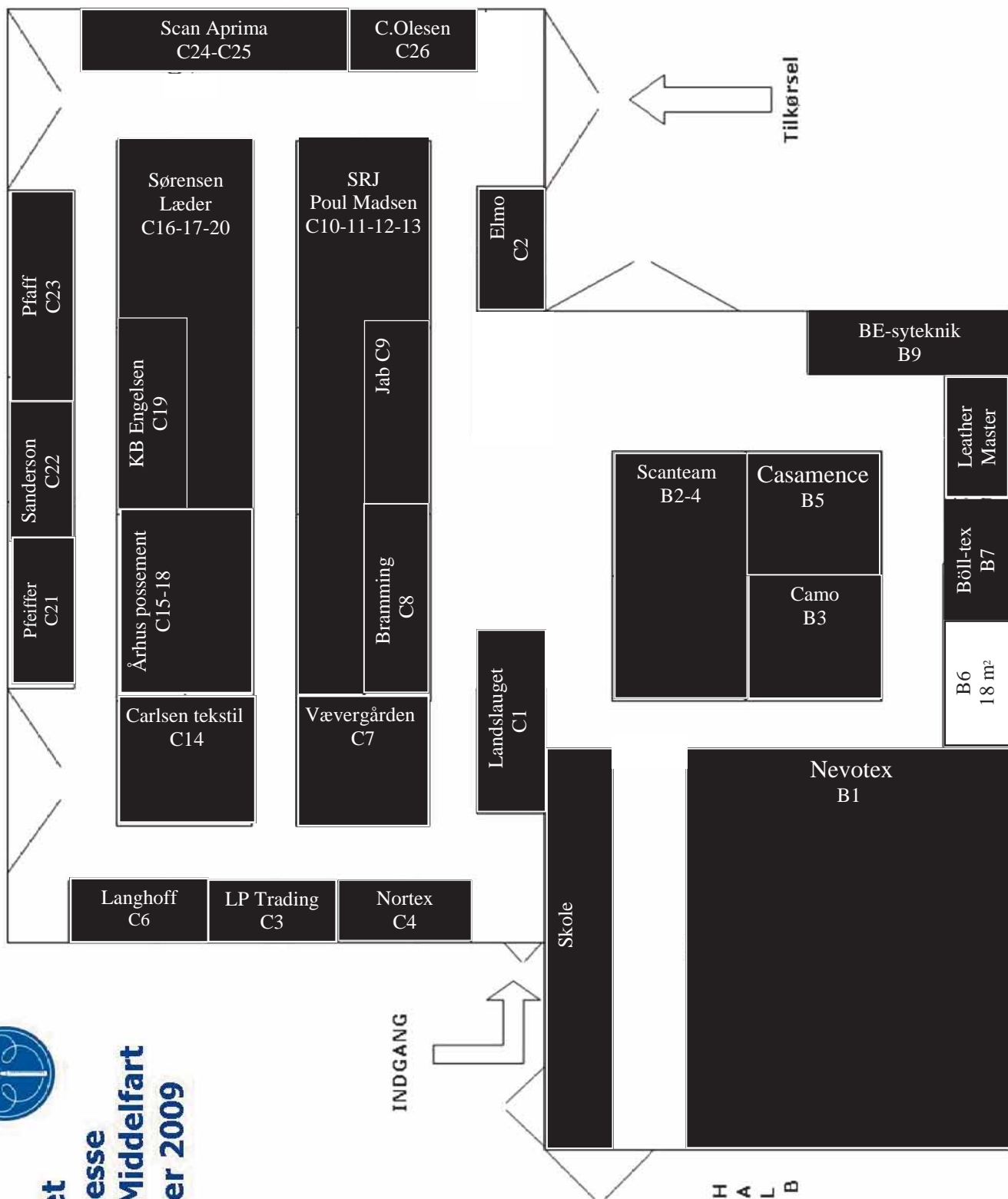


Hotel Medio



Landslauget
Håndværkermesse
Lillebæltshallerne, Middelfart
25.–26. september 2009

H A L L C



H A L L B

Har du problemer med dine medarbejders løn:

Så skift til ProLøn på tlf. 87 10 19 30 ellers www.proloen.dk

Hjemmesiden og mesterkatalog.

I Landslauget bestyrelse har vi besluttet at lægge hjemmesiden over i et andet system. Der vil komme nogle tiltag, bl.a. med mesterkataloget og et login, så vi fremover kan lave noget kun for vores medlemmer. Den nye hjemmeside vil blive præsenteret på messen i Middelfart.

Som sagt har vi planer om at lægge Mesterkataloget online med et login. Vi beder medlemmerne have lidt tålmodighed med dette arbejde, da det er meget tidskrævende at få lagt det hele ind elektronisk.

Laugseffekter til salg???

Nej effekterne er ikke til salg, men vi giver dem bort.
Så mød op på messen og hjælp med at rydde op, hvis du mangler nogle laugseffekter.

Velkommen til www.landslauget.dk

"Husk at I altid kan læse nyheder fra sekretariatet på hjemmesiden www.landslauget.dk under > medlemsside > nyt fra sekretariatet"

Jeg vil endnu engang opfordre til at alle medlemmer tjekker deres profil på Landslaugets hjemmeside for fejl og mangler. Er der fejl eller mangler, kan dette skyldes, at sekretariatet ikke har modtaget oplysninger om nyt telefonnummer, nye e-mailadresser osv. Ved henvendelse til sekretariatet eller direkte til webmaster vil oplysningerne blive opdateret.

Du er altid velkommen med konstruktiv kritik til webmaster Kim Bille Christensen på e-mail: webmaster@kimbille.dk

PERSONALIA

Mærkedage:

28/11-2009	Autosadelmagermester Æresmedlem af KBH. laug Bent Schmidt Kastrup Fødselsdag 70 år
10/12-2009	Tapetsserermester Tommy Sinding København Ø Fødselsdag 60 år

Landslauget kondolerer.

Et af vores ældre medlemmer der ikke blandt os mere.

Johannes E. Nielsen

blev bisat fredag den 24. juli 2009

Johannes var et aktivt medlem af lauget.

Ære være hans minde.

**NU ER EFTERÅRET PÅ VEJ,
OG VI SER ALLE FREM TIL VORES
MESSE I MIDDELFART**

**JEG HÅBER AT ALLE VI FÅ EN GOD
OPLEVELSE**



Deadline til næste nummer:
1. november

Auto- og Boligmonteringsfagets institutioner



Landslauget

Organisation for Auto- og Boligmonteringsområdet i Danmark

Landsoldermand:

Michael Schmidt, e-mail: oldermand@landslauget.dk

Sekretariat:

Landslauget
DST/Håndværkets Hus, Islands Brygge 28, postboks 1987
2300 København S, tlf.: 32 63 04 70,
e-mail: sekretariat@landslauget.dk

Bestyrelsesmedlemmer:

Viceoldermand Jan Christiansen, Hedehusene
Tapetsserermester Mona Yde Dahl, Svendborg
Tapetsserermester Bruno Nedell, Kolding
Tapetsserermester Tanja Fuglsang, Silkeborg

Sadelmager- og Tapetsererlauget i København

Oldermand:

Leif Helbo Olsen, tlf.: 39 63 37 41,
e-mail: helbro.olsen@post.tele.dk

Kontor:

Fortunstræde 5, 1065 København K, tlf.: 33 13 80 38
Kontortid: mandag: 9 – 14.

Fællesudvalget for Auto-, Ortopædi-, Boligmontering og Polstermøbelindustrien:

Landslaugets repræsentant:

Michael Schmidt

Sekretariat:

TMK, Birk Centerpark 40, 7400 Herning, tlf. 70208630

Fagbladet for Landslaugets ansvarshavende redaktør:

Jan Christiansen, Birkelundsvej 14, 2640 Hedehusene
E-mail: viceoldermand@landslauget.dk
Redaktionelt stof indsendes inden 1. februar, 1. maj, 1. august
& 1. november direkte til redaktøren.

Kassererkontor for Fagbladet:

Fortunstræde 5, 1065 København K,



CESCO A/S

Ørnevej 4

6705 Esbjerg Ø

Tlf. 59445005

mail: info@cesco.dk

Besøg CESCO's online shop

Det er nu muligt at vælge mellem 3500 varenumre

www.cesco.dk

